



ERFGOOIERS

COLLEGE

Schoolgids  
2017-2018

WORLD WIDE WISE

Christelijke Scholengemeenschap mavo - havo- vwo - vwo+ - gymnasium



# Schoolgids 2017-2018

Christelijke Scholengemeenschap  
mavo - havo - vwo - vwo+  
gymnasium

## ADRES

Graaf Wichman 175  
1276 KD Huizen

## POSTADRES

Postbus 163  
1270 AD Huizen

## TELEFOON

035-5248020

## E-MAIL

[administratie@erfgooierscollege.nl](mailto:administratie@erfgooierscollege.nl)

## IBAN

NL50 RABO 0329 9980 05

[www.erfgooiers.nl](http://www.erfgooiers.nl)

N.B.: In deze gids wordt met 'ouders' bedoeld 'ouder(s)/verzorger(s)'.





# INHOUDSOPGAVE

<b>Welkom</b>	4
<b>1. Het onderwijs op het Erfgooiers College</b>	5
<b>2. Organisatie van ons onderwijs</b>	6
Lessentabel klas 1	8
Lessentabel klas 2	9
Lessentabel klas m3, m4 en h3, v3	10
Lessentabel 2 <sup>e</sup> fase klassen	11
<b>3. Begeleiding</b>	12
<b>4. Contact school en thuis</b>	14
<b>5. Klachtenregeling</b>	15
<b>6. Meer dan alleen lessen?</b>	16
<b>7. Schoolkosten</b>	17
<b>8. Praktische informatie</b>	19
Dagindeling lessen	20
Schoolvakanties 2017-2018	21
Verlof	22
Absenties	22
De organisatie van de school	23
Medezeggenschapsraad	23
Overige medewerkers	24
Docenten	26
<b>9. Kwaliteit van het onderwijs</b>	28
9.1 Leerlingaantallen	28
9.2. Kwaliteitsbewaking extern	29
9.3 School Video Interactie Begeleiding	29
<b>10. Resultaten van het onderwijs</b>	30

# WELKOM

**Welkom op het Erfgooiers College, een open school voor christelijk onderwijs in Huizen. Voor u ligt de schoolgids waarin wij ons als school presenteren. Deze gids staat boordevol praktische informatie over onze school en is bedoeld voor ouders, verzorgers en leerlingen.**

Elke school heeft zijn eigen karakter. Dit karakter wordt bepaald door de mensen die op deze school werken, de leerlingen en personeel, door de manier waarop zij met elkaar omgaan, en ook door de ouders van de leerlingen en de contacten tussen school en de ouders.

Ook het Erfgooiers College heeft haar eigen karakter. Het Erfgooiers College biedt een bruisende, veelzijdige en eigentijdse omgeving. In deze omgeving begeleiden wij kinderen op een warme en gestructureerde manier hun eigen weg te vinden. Wij zien intensieve communicatie tussen school en ouders als een belangrijk onderdeel van de structuur en cultuur op het Erfgooiers. Wij nodigen u van harte uit zo nodig contact op te nemen met school want school en ouders hebben een gezamenlijke taak en verantwoordelijkheid: de zorg voor uw kind.

Het Erfgooiers College is een school op christelijke grondslag, die ook ruimte geeft aan andersdenkenden binnen de schoolregels. De identiteit komt niet alleen tot uiting in dagopeningen, godsdienstlessen en vieringen van christelijke feestdagen, maar zeker ook in de sfeer binnen de school, in de houding van allen die daar werkzaam zijn en in de benadering van de leerlingen. Bij het geven van goed onderwijs zijn voor ons de begrippen zorg, onderling respect en de verantwoordelijkheid voor elkaar belangrijk. Van ouders en leerlingen wordt verwacht dat zij de identiteit van de school respecteren, daarbij hoort het volgen van godsdienstlessen en vieringen.

Ik wens iedereen een hele prettige tijd toe in dit schooljaar.

Y. Jacobi MPM, rector

# 1. ONDERWIJS OP HET ERFGOOIERS COLLEGE

Het Erfgooiers College is een scholengemeenschap voor mavo, havo, vwo, vwo+ en gymnasium. De school gaat uit van de Stichting voor Protestants Christelijk Voortgezet Onderwijs te Huizen. Het bestuur van deze stichting is het bevoegd gezag van het Erfgooiers College en dus eindverantwoordelijk voor hetgeen op school gebeurt. Aan het begin van de cursus 2017-2018 geeft ons gebouw huisvesting aan zo'n 1100 leerlingen en 120 medewerkers.

Het Erfgooiers College is een protestants-christelijke school, waar regulier voortgezet onderwijs op mavo-havo- en vwoniveau verzorgd wordt voor alle leerlingen van Huizen en omgeving. Vanuit de christelijke identiteit willen wij zorgen voor de aan ons toevertrouwde leerlingen, zodat zij een betekenisvol leven leiden, nu en in de toekomst, in verbondenheid met anderen.

Met ons onderwijs willen wij een positieve bijdrage leveren aan de zich ontwikkelende levens van onze leerlingen. Mede daardoor ontplooiën zij zich tot goed opgeleide, maatschappelijk betrokken mensen die verantwoordelijkheid kunnen dragen voor hun leven.

Het Erfgooiers College verzorgt onderwijs dat **kwaliceert** (de leerlingen verwerven relevante kennis, houdingen en vaardigheden en behalen een zo hoog mogelijk diploma waardoor zij goed voorbereid zijn om te leven in een complexe samenleving) **socialiseert** (de leerlingen zijn en blijven deel van een lokale, nationale en internationale samenleving en maken zich daartoe de praktijken en gewoontes eigen die horen bij het samenleven met anderen) en **vormt** (de leerlingen vormen en ontplooiën zich, ontdekken wie zij zijn, wat zij willen en welke unieke talenten zij bezitten).



## 2. ORGANISATIE VAN HET ONDERWIJS

De school is opgedeeld in een drietal sectoren. Sectoren bestaan uit een groep docenten met een sectorleider, die samen vorm en inhoud geven aan het onderwijs aan de leerlingen in de eigen afdeling. Dit leidt tot de volgende indeling:

VWO 6					
VWO 5		HAVO 5			
VWO 4		HAVO 4		MAVO 4	
VWO 3+	VWO 3		HAVO 3		MAVO 3
VWO 2+	VWO 2	HAVO/VWO 2 REGULIER HAVO/VWO 2 SPORT HAVO/VWO 2 MEDIA		MAVO/HAVO 2 REGULIER MAVO/HAVO 2 SPORT MAVO/HAVO 2 MEDIA	
VWO 1 GYM	VWO 1 PLUS	VWO 1	HAVO/VWO 1		MAVO/HAVO 1

Sectorleider mavo : mevrouw drs. I.P. Bonhof

Sectorleider havo : mevrouw C.A. Stam MEL

Sectorleider vwo : drs. J. Slotboom MEL

Ons onderwijs is erop gericht dat de leerling ervaart wat hij of zij kan en wil. De leerling kiest wat bij hem of haar past en leert hierdoor op maat, daarbij geïnspireerd door de mensen om hen heen.

Op het Erfgooiers:

- ga je gepersonaliseerd leren
- volg je jouw leerroute
- werk je aan je eigen WWW-modules verbreden, verdiepen, versnellen
- kies je zelf je Creatieve Modules: Sport & More, Media & Design, Art & Culture, Science & Sustainability
- heb je een persoonlijke coach
- heb je een eigen digitale WWW-portfolio
- word je een echte wereldburger

### ERFGOOIERS EN UNESCO

In alle facetten van ons schoolleven zijn de thema's van UNESCO verweven. Respect en begrip voor anderen, medemenselijkheid, intercultureel leren en duurzame ontwikkeling sluiten naadloos aan bij onze christelijke identiteit. Ze zijn medebepalend voor onze visie op en de inrichting van ons gepersonaliseerde onderwijs. Zo kan de leerling zich ontwikkelen tot een mondige, sociaal vaardige en betrokken wereldburger die positief bijdraagt aan een leefbare samenleving.

### GEPERSONALISEERD LEREN

Hoe leert een leerling? Waar wil hij uitgedaagd worden? Wat heeft hij extra nodig? Aan de hand van deze vragen bouwen we samen aan een leerroute die bij de leerling past. De leerling krijgt lessen op het eigen niveau en krijgt veel mogelijkheden om te verbreden, te verdiepen en te versnellen.

## PERSOONLIJKE LEERROUTE

Het Erfgooiers werkt in de onderbouw met kern- en keuzeprogramma's. De basis is mavo, havo, vwo of vwo+ met een compact kernprogramma. Binnen het kernprogramma is het mogelijk om één of meer vakken op een hoger niveau te doen.

Samen met de coach worden afspraken gemaakt over het niveau waarop de leerling gaat werken, de keuzes die worden gemaakt en de begeleiding die nodig is. Dit bestaat onder andere uit de keuze van een van de volgende modules:

- Sport & More
- Media & Design
- Arts & Culture
- Science & Sustainability

Tijdens de lessen, de modules, projecten en alle andere activiteiten leert de leerling plannen en presenteren, creatief en analytisch denken, gaat hij of zij op onderzoek uit en leert gaandeweg om steeds zelfstandiger te werken. Hierbij werken we ook systematisch aan sociale vaardigheden, zoals samenwerken, communiceren (ook via nieuwe media), contacten leggen en onderhouden, en rekening houden met elkaar.

## EEN ECHE WERELDBURGER

Of je nu dichtbij huis blijft of juist verder weg gaat. Mondialisering en internationalisering hebben invloed op je bestaan. Door media, internet, verre reizen en wereldhandel hebben we steeds meer contact met mensen wereldwijd. En veel vraagstukken, zoals veiligheid, klimaat, wetgeving en energievoorziening, zullen we samen moeten aanpakken. Het Erfgooiers maakt leerlingen daarom op

heel veel manieren World Wide Wise. De idealen van UNESCO zie je terug bij alles wat we ondernemen.

## OPVANG VAN LESUITVAL

Lesuitval door ziekte of (studie-)verlof van een docent komt op alle scholen voor. Wanneer er een les uitvalt, proberen we in de brugklassen het laatste lesuur naar het opengevallen lesuur te verplaatsen. Mocht dat niet mogelijk zijn, dan wordt de klas het tweede, derde, vierde of vijfde uur in principe opgevangen door een docent. De leerlingen werken dan onder toezicht zelfstandig aan hun huiswerk. Bij lesuitval in hogere leerjaren kunnen de leerlingen in de aula of de mediatheek hun huiswerk maken.

## TOPSPORTVRIENDELIJKE SCHOOL

Het Erfgooiers College heeft het predicaat Topsportvriendelijke school en dat betekent dat jonge en talentvolle topsporters welkom zijn. Onderwijs en sport op het hoogste niveau zijn vaak moeilijk te combineren. Om te voorkomen dat talentvolle sporters moeten kiezen tussen school en sport, bieden wij aan hen extra faciliteiten. Deze faciliteiten zijn vastgelegd in ons Topsportvriendelijke beleid. Om in aanmerking te komen voor deze faciliteiten moet een leerling in het bezit zijn van een Talentstatus van het NOC\*NSF.

Wanneer de sporter (nog) niet in het bezit is van een Talentstatus van het NOC\*NSF, maar wel traint op het hoogst landelijke niveau, kunt u een oriënterend gesprek met de Topsportcoördinator aanvragen om de mogelijkheden binnen school te onderzoeken. Het Erfgooiers College maakt op deze manier ruimte voor het ondersteunen van jonge talentvolle sporters, zodat zij naast hun sportcarrière het diploma kunnen halen.

## LESSENTABEL KLAS 1

KERNVAKKEN	MH1	HV1	V1	V1+
aardrijkskunde	1,67	1,67	1,67	1,67
biologie	1,67	1,67	1,67	1,67
begeleidingslessen	1	1	1	1
beeldende vorming	2	2	1	1
drama	1	1	1	1
Duits-Frans-Spaans	4	4	4	4
Engels	3	3	3	2,67
filosofie	0	0	0	1
godsdienst	1	1	1	1
geschiedenis	1,67	1,67	1,67	1,67
lichamelijke opvoeding	3	3	3	2
muziek	1	1	1	1
mediawijsheid	1	1	1	1
natuurkunde	0	0	0	0
Nederlands	3	3	3	2,67
wiskunde	3	3	3	2,67
wetenschapsoriëntatie	0	0	1	0
wetenschapsoriëntatie +	0	0	0	2

### CREATIEVE MODULES

Sport & More	2	2	2	2
Art & Culture	2	2	2	2
Media & Design	2	2	2	2
Science & Sustainability	2	2	2	2

### WWW MODULES

diversen	1	1	1	1
gymnasium	0	0	2	2

## KERN, CREATIEVE MODULES, WWW-MODULES

Alle leerlingen van de eerste en tweede klassen volgen een verplicht kerndeel.

Daarnaast kiest elke leerling een van de creatieve modules en een WWW-module. De modules worden in heterogene groepen aangeboden (mavo-havo-vwo-vwo+).

Gymnasiasten volgen Grieks en/of Latijn tijdens de WWW-module.

Voorbeelden van een WWW-module zijn: psychologie, fotografie, bewegingswetenschappen, Hebreeuws en photoshop.

## URENVERDELING

Het jaar is verdeeld in drie periodes. Vrijwel alle leerlingen hebben wekelijks gemiddeld 31 lessen met uitzondering van de gymnasiasten; zij hebben gemiddeld 32 lessen.

In sommige periodes volgt een leerling een uur meer of minder van een bepaald vak. Dat verklaart de onafgeronde getallen.

## URENVERDELING DUIJS-FRANS-SPAANS

De talen worden in klas 1 geperiodiseerd aangeboden. In elk tertiaal volgt een leerling twee van de drie talen. Aan het eind van klas 1 kiest de leerling twee van deze drie talen, waarmee de leerling in klas 2 verder gaat.



## LESSENTABEL KLAS 2

VAKKEN	MH2	HV2	V2	V2+
aardrijkskunde	2	2	2	2
biologie	0	2	2	2
Duits	3	3	3	3
Engels	2	3	3	3
Frans	2	2,67	2,67	2
godsdienst	1	1	1	1
geschiedenis	2	2	2	2
lichamelijke opvoeding	3	2	2	2
LoT* sport	2	2	-	-
media*	2	2	-	-
mentorles	1	1	1	1
muziek	1	1	1	1
natuurkunde	2	2	2	2
Nederlands	3	3	3	3
Spaans	-	-	-	2
tekenen	2	1	1	1
wiskunde	3	3	3	3
wetenschapsorientatie	-	-	-	2

\* 2 uur LoT in m/h en h/v sportklas

\* 2 uur media in m/h en h/v mediaklas



## LESSENTABEL KLAS M3, M4 EN H3, V3

VAK	M3		M4		H3	V3	V3+
	V	K	V	K			
Ak	-	2	-	4	2	2	2
Bi	2	-	-	4	-	-	-
Cv	1	-	-	-	-	-	-
Du	-	3	-	4	3	3	3
Ec	3	-	-	4	2	2	2
En	3	-	4	-	2	2	2
Fa	-	3	-	4	3	3	3
Gd	1	-	-	-	1	1	1
Gs	-	2	-	4	2	2	2
It	-	2	-	-	-	-	-
Lo	2	-	2	-	3	3	2
LoT	-	3	-	-	-	-	-
Ma	-	-	1	-	-	-	-
Ml	1	-	1	-	1	1	0,67
Mu	-	-	-	-	1	1	1
Na	-	2	-	4	2	2	2
Ne	4	-	3	-	3	3	3
Sk	2	-	-	4	2	2	2
Sp	-	-	-	-	-	-	2
Te	-	3	-	3	2	2	2
Wi	4	-	-	4	4	4	4
Wo	-	-	-	-	-	-	0,33

V (verplicht) en K (keuze)

Keuzevakken kunnen afhankelijk van de sector verplicht zijn.

## AFKORTINGEN

Ak	aardrijkskunde
Bi	biologie
Cv	culturele en kunstzinnige vorming
Du	Duits
Dr	drama
En	Engels
Fa	Frans
Gd	godsdienst
Gs	geschiedenis
It	media mavo
Lo	lichamelijke opvoeding
LoT	lichamelijke opvoeding sport
Ml	mentorles
Mu	muziek
Na	natuurkunde
Ne	Nederlands
Sp	Spaans
Te	tekenen
Wi	wiskunde
Wo	wetenschapsoriëntatie

## LESSENTABEL 2E FASE KLASSEN

VAK	H4	H5	V4	V5	V6
Ak	3*	2,67*	3*	3*	2*
Bi	3,33*	4*	3*	3*	3*
Bs	3*	3*	-	-	-
Ce	-	-	1*	2*	1*
Cv	2	-	2	-	-
Du	3,33*	4*	3*	3*	3*
Ec	3,33*	4*	3*	3*	3*
En	3	3	2,33	2	3
Fa	3,33*	4*	3*	3*	3*
Gd	1	-	1	1	-
Gs	3*	3*	2,33*	2*	3*
Lo	2	1	2	2	1
Ma	2	-	-	2	-
Ml	1	-	1	-	-
Mo	3*	3*	3*	2*	3*
Na	3,33*	4*	3*	2*	3*
Ne	3	4	2	3	3
Se	3*	3*	3*	3*	2*
Sk	2,67*	3*	3*	2,33*	3*
Sp	-	-	3*	3*	3*
Te	3*	2,67*	2,33*	3*	3*
Wa	3*	2,67*	3,33*	3*	2,33*
Wb	3*	3,67*	4*	3*	3*
Wc	-	-	3*	3*	2*
Wo	-	-	2	-	-

Keuzevakken (\*) zijn soms in een profiel toch verplicht.

## AFKORTINGEN

Bs	bewegen sport & maatschappij
Ce	Cambridge Engels
Cv	culturele en kunstzinnige vorming
Mo	management & organisatie
Se	Spaans elementair
Sp	Spaans taal en literatuur
Wa	wiskunde A
Wb	wiskunde B
Wc	wiskunde C
Wo	wetenschapsorientatie
Se	Spaans elementair
Sp	Spaans taal en literatuur
Wa	wiskunde A
Wb	wiskunde B
Wc	wiskunde C
Wo	wetenschapsorientatie

Voor overige afkortingen zie elders in dit boekje.

# 3. BEGELEIDING

De leerlingenbegeleiding is een belangrijk onderdeel van het onderwijs op het Erfgooiers College en bestaat de volgende drie terreinen: de studiebegeleiding, de keuze-begeleiding en de sociaal-emotionele begeleiding.

Om deze begeleiding tot een samenhangend geheel te maken is gekozen voor een structuur in drie lijnen.

De centrale figuur in elk leerjaar voor zowel leerling als ouder(s)/verzorger(s) is de coach.

## DE EERSTE LIJN

Het volgen van de vorderingen van en het begeleiden van de leerling zijn een belangrijk onderdeel van het takenpakket van de coach. Zo nodig zal de coach contact opnemen met de ouder(s)/verzorger(s) en worden de ouder(s)/verzorger(s) geïnformeerd tijdens ouderavonden.

Je ziet je coach minimaal één keer per week: alleen of in een groepje. Jullie praten over jouw ervaringen: wat gaat goed, wat is moeilijk, waar ben je nieuwsgierig naar?

Om de leerlingen te informeren over vervolgopleidingen en beroepskeuze geven de **decanen** vanaf klas 2 voorlichting. Ook voeren zij gesprekken met leerlingen over de keuze van vakken, regelen stages bij bedrijven en zorgen voor excursies.

**Vertrouwenspersonen** zijn speciaal opgeleide docenten die in eerste instantie de taak hebben om leerlingen die te maken hebben met discriminatie, seksuele intimidatie en vermoeden van kindermishandeling, op te vangen wanneer zij dit niet met hun coach kunnen of willen bespreken. De vertrouwenspersonen geven in klas 1, aan het begin van het schooljaar, middels een folder en een korte mondelinge

uitleg informatie over hun taak en blijven gedurende de gehele schoolperiode voor leerlingen benaderbaar.

## DE TWEDE LIJN

Wanneer er zorgen zijn om het functioneren of welbevinden van een leerling en de coach, ouders en leerling hier extra expertise bij nodig hebben, kan de coach een beroep doen op de interne specialisten.

De **orthopedagoge** kan handelingsgericht diagnostiek uitvoeren om mogelijke leer-, gedrags-, sociaal emotionele of persoonlijkheidsproblematiek in kaart te brengen en in beeld te brengen welke aanpak en begeleiding nodig zijn. Daarnaast kan zij leerlingen individueel begeleiden, of kan zij de coach ondersteuning bieden in het begeleiden van de leerling en/of klas.

De **gedragsspecialist** beschikt over brede expertise m.b.t. specifieke problematiek samenhangend met ernstige gedragsproblemen of stoornissen. De gedragspecialist biedt vanuit deze expertise extra ondersteuning aan leerlingen die gedurende langere tijd individuele ondersteuning nodig hebben op het gebied van gedragsproblematiek. Daarnaast ondersteunt zij ook de coach en het docententeam dat aan deze leerlingen lesgeeft.

De **remedial teacher** begeleidt leerlingen op het gebied van leerstrategieën en taakaanpak. Zij kan extra individuele instructie en begeleiding bieden voor leerlingen die dit nodig hebben naast de reguliere, klassikale instructie. Dit kan leerlingen betreffen met lees- en/of spellingproblematiek of dyslexie, maar ook leerlingen met andere leerproblemen kunnen terecht bij de remedial teacher.



De **zorgcoördinator** heeft als taak alles rondom de leerlingenzorg te coördineren. Zij zorgt voor overzicht en structuur in het zorgstelsel en is het aanspreekpunt voor de coaches.

## DE DERDE LIJN

In overleg met ouder(s)/verzorger(s) kan er, indien noodzakelijk, een beroep worden gedaan op een aantal instanties buiten de school, vaak gebeurt dit via het ZAT. Het **ZorgAdviesTeam** heeft binnen het Erfgooiers College een centrale plek, waar alle begeleiders, van binnen en buiten de school, met elkaar kunnen overleggen. In dit team geven medewerkers van allerlei jeugdhulpverleningsinstanties advies aan coaches over de manier waarop zij kunnen omgaan met leerlingen die kampen met psychische, psychosociale of gedragsmatige problemen. Deelnemers aan het ZAT zijn naast de zorgcoördinator, de orthopedagoge, de gedragspecialist en de coach, de GGD, het RBL, BJZ, Versa en Politie.

## ALCOHOLBELEID

Het Erfgooiers College is een alcoholvrije school. Dit houdt in dat op schoolfeesten en werkweken geen alcohol geschonken wordt. Ook onder schooltijd mogen leerlingen niet onder invloed zijn van alcohol. Deze regels zijn er omdat alcohol schadelijk is voor de hersenontwikkeling van leerlingen. Daarnaast wil de school incidenten door alcoholgebruik voorkomen. Wanneer leerlingen zich niet aan de schoolregels voor alcoholgebruik houden, kan de school besluiten om de ouders in te lichten of over te gaan tot schorsing.



## 4. CONTACT SCHOOL EN THUIS

Het Erfgooiers College hecht aan een direct en open contact met ouders. In de loop van elk schooljaar worden de ouders uitgenodigd voor ouderavonden, spreekuren en gesprekken met de coach.

Daarnaast is het belangrijk dat ouders op de hoogte blijven van de school en de activiteiten van/voor hun kind. Dit loopt via Magister.

In **januari** en **april** bestaat de mogelijkheid met individuele docenten te spreken tijdens de ouderspreekuren. Uiteraard kan ook altijd een persoonlijke afspraak gemaakt worden met de coach, een docent of de sectorleider.

Alle leerlingen (en hun ouders) kunnen via de website o.a. de behaalde cijfers bekijken. De toegang tot deze pagina's is overigens beveiligd via een wachtwoord, zodat de privacy hier goed beschermd wordt.

Ook de registratie van de afwezigheid of het te laat komen is voor ouders en leerlingen in te zien.

Roosters, roosterwijzigingen, toetsroosters en de eindexamenroosters zijn tevens voor iedereen zichtbaar. Alle PTA's, examenreglementen en het leerlingenstatuut zijn in digitale vorm via de homepage op te roepen en te raadplegen.



# 5. KLACHTENREGELING

Klachten kunnen verschillend van aard zijn. Er zijn dan ook verschillende instanties, waar men zijn klacht kan neerleggen.

Over **onderwijskundige en pedagogische** zaken dient men zich eerst te richten tot de mensen die erover gaan: de docent, de mentor of de **sectorleider**. Komt men er met deze medewerkers niet uit, dan kan men zich tot de plv. rector wenden.

Als men over **algemene** zaken een klacht heeft, kan men zich, al dan niet schriftelijk, tot de plaatsvervangend rector wenden. Hij zal de klacht afhandelen. Mocht men het met de afhandeling door de plaatsvervangend rector niet eens zijn, dan kan men bij de rector-bestuurder van de school terecht.

Bij problemen over **schoolexamens** en het **centraal eindexamen** wordt verwezen naar de regeling die beschreven is in het examenreglement van het Erfgooiers College, een document dat elk jaar wordt uitgereikt aan de leerlingen in mavo 3 en 4 en in de Tweede Faseklassen.

Voor vragen of klachten op het gebied van **seksuele intimidatie**, bij **discriminatie** en bij (vermoeden) van

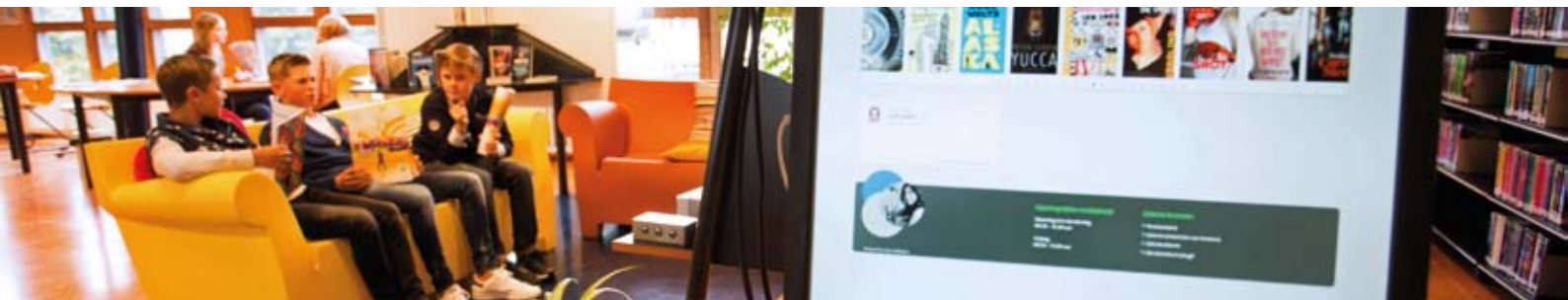
**kindermishandeling** zijn de vertrouwenspersonen de eerst aangewezenen. Zij helpen bij het zoeken naar oplossingen en geven informatie over hulpverlening in en buiten de school. Indien nodig kunnen zij verwijzen naar het team van vertrouwensinspecteurs van de inspectie van onderwijs. Dit team is ook direct te bereiken onder telefoonnummer: **0900-11 13 111**.

Iedereen die op onze school werkt heeft de wettelijke plicht aangifte te doen in het geval van een buitengewoon ernstige zaak als een seksueel misdrijf.

In het algemeen geldt dat we bij klachten in alle gevallen uitgaan van het respectvol omgaan met elkaar, waarbij hoor en wederhoor belangrijk zijn.

Misbruik maken van het klachtrecht en in diskrediet brengen van anderen kan vervelende consequenties hebben.

Het Erfgooiers College is aangesloten bij de Stichting Geschillen Commissie Bijzonder Onderwijs (GCBO). Op de website [www.gcbo.nl](http://www.gcbo.nl) kunt u terecht voor meer informatie. Het reglement van die klachtenregeling ligt op school ter inzage.





# 6. MEER DAN ALLEEN LESSEN

## EXCURSIES

Leren doe je niet alleen op school en in de klas. In ieder leerjaar maken de leerlingen één of meer excursies voor diverse vakken. Het gaat dan ook om culturele activiteiten bijvoorbeeld een toneelvoorstelling. Om de nieuwe brugklasleerlingen zich snel thuis te laten voelen, starten we met introductiedagen in en om de school. In de loop van het jaar volgen voor de brugklas nog enkele excursies o.a. naar het dierenpark Amersfoort. Ook in hogere leerjaren gaan leerlingen één of meer keer op excursie.

## WERKWEEK

Naast eendaagse excursies gaan leerlingen van de mavo ook op een meerdaagse excursie. In mavo 3 gaan de leerlingen op werkweek naar Londen. Het is de bedoeling dat iedere leerling hieraan deelneemt. De werkweek wordt op school grondig voorbereid.

## STUDIEREIS

De opzet van de studiereizen is sinds vorig jaar anders dan de jaren daarvoor. Leerlingen in de bovenbouw kunnen uit een catalogus met een aanbod van internationale activiteiten een studiereis kiezen. Wel is het zo dat er per studiereis een maximum aantal plaatsen is en dat er ook eisen worden gesteld.

Het zijn studiereizen, derhalve maken deze reizen onderdeel uit van een schoolvak. Het vak moet dus opgevolgd worden om mee te mogen gaan.

Wel is het zo dat we alle leerlingen van de bovenbouw de kans willen bieden om aan minstens één buitenlandse reis mee te doen. Leerlingen die al geweest zijn, kunnen zich opgeven en mogen mee wanneer er voldoende plaats is. De leerlingen die nog niet op reis zijn geweest gaan altijd voor. De reizen zijn gepland op twee momenten in het schooljaar, afhankelijk van de reis in week 44/2017 of in week 12/2018.





## 7. SCHOOLKOSTEN

De overheid betaalt de zogenaamde 'directe onderwijskosten' van het voortgezet onderwijs. De vergoeding van de overheid is echter niet voldoende om de werkelijke kosten te dekken. Alle scholen in Nederland zijn afhankelijk van aanvullende gelden, zo ook het Erfgooiers College.

Het Erfgooiers College wil staan voor kwaliteit in de lessen, voor goede voorzieningen en voor kwaliteit van de zorg. Daarom vragen wij van ouder(s)/verzorger(s) een bijdrage voor de algemene schoolkosten. Dit is volgens de wet weliswaar een vrijwillige bijdrage, maar voor de school is deze zogenaamde ouderbijdrage in de praktijk onmisbaar.

### SPORTORIËNTATIE

Alle leerlingen in de examenklassen krijgen bij de lessen lichamelijke opvoeding de gelegenheid om op een sportieve en leuke manier kennis te maken met sporten en activiteiten die niet worden aangeboden in de reguliere lessen LO. Gedurende een periode in het schooljaar maken de leerlingen tijdens de LO-uren kennis met activiteiten als aerobics, bowlen, fitness, sportklimmen, street- en showdance, squash, spinning en rugby. Sportoriëntatie is een onderdeel dat door het ministerie van Onderwijs voor elke VO-school wordt verplicht gesteld. Omdat er gebruik wordt gemaakt van verschillende sportscholen, locaties en deskundige instructeurs, brengt dit kosten met zich mee. Van ouders wordt een éénmalige bijdrage van € 35,- gevraagd.



## OUDERBIJDRAGE

Uit de (vrijwillige) ouderbijdrage kunnen wij onder andere:

- de zorg en ondersteuning versterken,
- de leerlingen en hun ouder(s)/verzorger(s) toegang geven tot Magister,
- inhoud geven aan de identiteit van de school door dagopeningen en vieringen,
- de leerlingen meer met cultuur in aanraking brengen onder andere door het aanbieden van het lidmaatschap van de bibliotheek,
- projecten, talentenavonden, bezoeken aan musea organiseren.

De ouderbijdrage bestaat uit een algemeen deel (hierboven toegelicht), een keuzedeel en een leerjaar specifiek deel. Het algemene deel bedraagt voor schooljaar 2017-2018 een bedrag van € 80,-. Daarnaast is er een keuzedeel,

waarin bijvoorbeeld de kosten voor de huur van een kluisje zijn opgenomen. Het leerjaarspecifieke deel bevat kosten verbonden aan de gekozen creatieve modeles, plusklas en overige leerjaarspecifieke kosten.

Over de besteding van de algemene schoolkosten wordt elk jaar overlegd tussen de directie van de school en de oudergeleding van de medezeggenschapsraad. Na afloop van het jaar wordt er verantwoording afgelegd over de besteding van deze gelden.

De ouderbijdrage wordt geïncasseerd via het programma 'WisCollect'. De ouder(s)/verzorger(s) ontvangen aan het begin van het schooljaar een e-mail met een link waarmee ze op hun persoonlijke omgeving kunnen inloggen. De ouderbijdrage kan via iDEAL of via een normale overboeking (eventueel in termijnen) worden overgemaakt.



# 8. PRAKTISCHE INFORMATIE

## WETTELIJKE AANSPRAKELIJKHEIDS- VERZEKERING

De school heeft een aanvullende WA verzekering afgesloten voor alle medewerkers. Deze verzekering biedt onder meer dekking voor gevallen waarbij aan leerlingen schade wordt toegebracht door schuld, nalatigheid of onvoorzichtigheid van het schoolbestuur, de schoolleiding, de docenten of het onderwijsondersteunend personeel.

## ONGEVALLENVERZEKERING

De school heeft een ongevallenverzekering afgesloten met een dekking voor gemaakte kosten van geneeskundige behandeling en verpleging. De dekking geldt:

- tijdens het verblijf op school, op het sportterrein of in de sporthal, in het zwembad of tijdens schoolexcursies en dergelijke
- tijdens het gaan van huis naar school en omgekeerd, gedurende hoogstens één uur voor of na schooltijd
- tijdens ongebegeide leeropdrachten die in schoolverband plaatsvinden

Bij een ongeval zoals hierboven vermeld, stellen ouders de administratie binnen 24 uur daarvan schriftelijk in kennis. Deze verzekering geeft ook een uitkering bij blijvende invaliditeit.

## AANSPRAKELIJKHEID VAN DE SCHOOL

De school is **niet aansprakelijk** voor (schade door) onrechtmatig gedrag en schade die leerlingen door onvoorzichtigheid aanrichten op school, tijdens excursies of bij andere activiteiten. Het is daarom van belang dat ouders een wettelijke aansprakelijkheidsverzekering (WA) afsluiten.

Kleding, fietsen, bromfietsen, scooters en persoonlijke eigendommen van leerlingen en docenten zijn niet verzekerd. Voor diefstal van genoemde zaken is de school evenmin aansprakelijk.

Er is voor elke leerling de mogelijkheid een kluisje te huren.





## DAGINDELING LESSEN

### Maandag, Woensdag, Donderdag en Vrijdag

1<sup>e</sup> lesuur 08.20 - 09.10  
2<sup>e</sup> lesuur 09.10 - 10.00  
3<sup>e</sup> lesuur 10.00 - 10.50

**kleine pauze 10.50 - 11.15**

4<sup>e</sup> lesuur 11.15 - 12.05  
5<sup>e</sup> lesuur 12.05 - 12.55

**lunchpauze 12.55 - 13.40**

6<sup>e</sup> lesuur 13.40 - 14.30  
7<sup>e</sup> lesuur 14.30 - 15.20  
8<sup>e</sup> lesuur 15.20 - 16.10  
9<sup>e</sup> lesuur 16.10 - 17.00

### Dinsdag

1<sup>e</sup> lesuur 08.20 - 09.10  
2<sup>e</sup> lesuur 09.10 - 10.00

**pauze 10.00 - 10.20**

3<sup>e</sup> lesuur 10.20 - 11.10  
4<sup>e</sup> lesuur 11.10 - 12.00

**pauze 12.00 - 12.20**

5<sup>e</sup> lesuur 12.20 - 13.10  
6<sup>e</sup> lesuur 13.10 - 14.00

### 40-minuten rooster

1<sup>e</sup> lesuur 08.20 - 09.00  
2<sup>e</sup> lesuur 09.00 - 09.40  
3<sup>e</sup> lesuur 09.40 - 10.20

**pauze 10.20 - 10.40**

4<sup>e</sup> lesuur 10.40 - 11.20  
5<sup>e</sup> lesuur 11.20 - 12.00  
6<sup>e</sup> lesuur 12.00 - 12.40





## SCHOOLVAKANTIES 2017 - 2018

<b>Herfstvakantie</b>	maandag 23 oktober 2017 t/m vrijdag 27 oktober 2017
<b>Kerstvakantie</b>	maandag 25 december 2017 t/m vrijdag 5 januari 2018
<b>Voorjaarsvakantie</b>	maandag 26 februari 2018 t/m vrijdag 2 maart 2018
<b>Goede Vrijdag</b>	vrijdag 30 maart 2018
<b>Pasen</b>	zondag 1 april 2018 t/m maandag 2 april 2018
<b>Meivakantie</b>	maandag 23 april 2018 t/m vrijdag 4 mei 2018 Koningsdag 27 april valt in de meivakantie.
<b>Hemelvaart</b>	donderdag 10 mei 2018 t/m vrijdag 11 mei 2018
<b>Pinksteren</b>	zondag 20 mei 2018 t/m maandag 21 mei 2018
<b>Zomervakantie</b>	maandag 23 juli 2018 t/m vrijdag 31 augustus 2018



## VERLOF

Verlof voor één of meerdere dagen dient altijd schriftelijk (voorzien van datum, naam en klas leerling; naam, telefoonnummer en handtekening ouders) te worden aangevraagd. Voor verlof voor één dag dient u de aanvraag minimaal een week van te voren in te dienen. Wanneer het gaat om bijvoorbeeld verlof in verband met een trouwerij verzoeken wij u daarvan een bewijs (kopie trouwkaart) mee te sturen.

Verlofaanvragen voor extra vakantie zijn in principe niet toegestaan. Alleen bij hoge uitzondering en in specifieke omstandigheden mogen scholen hier toestemming voor geven. Een dergelijk verzoek dient minimaal 6 weken van tevoren te worden ingediend.

Alle verlofaanvragen worden behandeld door de verzuimcoördinator en worden beoordeeld volgens de criteria van de Leerplichtwet.

Meer informatie over verlof en Leerplichtwet is terug te vinden op de website van het Regionaal Bureau Leerlingzaken Gooi en Vechtstreek:

[www.rblgooi.nl](http://www.rblgooi.nl)

## ABSENTIES

Op scholen is steeds meer aandacht voor de aan- en afwezigheid van leerlingen. Binnen het Erfgooiers College is een verzuimcoördinator aangesteld die zich bezig houdt met alle vormen van absentie van onze leerlingen. Niet alleen spijbelen en te laat komen, maar ook (hoog) ziekteverzuim en vaak uit de les gestuurd worden zijn vormen van schoolverzuim.

In onze regio is het Regionaal Bureau Leerlingzaken (RBL) in Bussum belast met het toezicht op de afwezigheid van leerlingen. Bij een te hoog ongeoorloofd verzuim moeten scholen dit melden bij de leerplichtambtenaar.

Op de website van het Erfgooiers College vindt u meer informatie over het verzuimbeleid en zijn de verschillende formulieren te downloaden.

### Melding van absenties

Wanneer een leerling op een bepaalde dag de lessen niet kan bijwonen, om welke reden dan ook, moet de afwezigheid direct telefonisch worden gemeld bij de receptie van de school. Om drukte aan de telefoon 's morgens te vermijden, is het ook mogelijk om leerlingen via een whatsapp ziek te melden. Ouders vermelden dan de voor- en achternaam en klas van het kind, hun naam en – in het geval van een afgeschermd nummer – het mobiele telefoonnummer. Het nummer van de mobiele telefoon dat hiervoor gebruikt wordt, is **06-38 22 43 61**. Dit nummer is alleen voor app-berichten, deze telefoon wordt niet opgenomen. Ouder(s)/verzorger(s) wordt aangeraden dit nummer in de contactenlijst op te nemen. Bij ziekte die langer dan één dag duurt, ontvangen wij graag dagelijks een herhaalmelding.

In gevallen waarin de school geen bericht krijgt van een absentie wordt contact opgenomen met thuis.

Wanneer een absentie al van te voren bekend is, bij bijvoorbeeld tandartsbezoek, kunt u dit ook al op een eerder moment aan ons doorgeven.

## DE ORGANISATIE VAN DE SCHOOL

### MEDEWERKERS

Contact opnemen met leden van de Raad van Toezicht en medewerkers van de school kan via het centrale telefoonnummer: 035 – 524 80 20 of via het e-mailadres: [administratie@erfgooierscollege.nl](mailto:administratie@erfgooierscollege.nl).

Vermeld bij het onderwerp voor wie de e-mail is bedoeld. Schriftelijk kunt u zich wenden tot de betrokkene via het postadres van school, postbus 163, 1270 AD Huizen.

### RAAD VAN TOEZICHT

drs. O.J.M. van Dijk (voorzitter)

mw. drs. A. Doesburg-Hamming

G.M. de Bruijn

drs. A. Makkinje

mw. E.C.J. de Koning

J. Snijder

De **directie** van de school vormt samen met de sectorleiders het **managementteam**, dat verantwoordelijk is voor de dagelijkse gang van zaken op school.

### DIRECTIE

Y. Jacobi MPM (rector-bestuurder)

drs. J. Augustijn (plv. rector)

F. van Gurp MSc (conrector)

### SECTORLEIDERS

mw. drs. J.P. Bonhof (mavo)

mw. C.A. Stam MEL (havo)

drs. J. Slotboom MEL (vwo)

### DIRECTIESECRETARESSE

mw. E.G. Gooijer

### MEDEZEGGENSCHAPSRAAD (MR)

De MR van het Erfgooiers College bestaat uit 12 leden: zes medewerkers, drie ouders en drie leerlingen en heeft het recht om gevraagd of ongevraagd advies uit te brengen aan de leiding van de school of aan het bevoegd gezag. Voor sommige besluiten die op school worden genomen is instemming van de MR nodig.

### Personeel

drs. R.W. Mudde (co-voorzitter)

drs. P.P. van Splunter (co-voorzitter)

E.L. Kühne (secretaris)

A.W. van Beek MA

J. Brassier

B.T.F. Verdonck

### Ouders

J. Kool

Mw. F.A. Kooij-van Wessel

Mw. L. Bogaert

### Leerlingen

Dagmar Doorn

Pieter van der Werff

vacature

## OVERIGE MEDEWERKERS

### **Orthopedagoog**

mw. drs. M. de Bruijn

### **Remedial teaching**

mw. I. van Vuuren

### **Coördinatie Topsport**

W. Siemerink

J. Remmers

### **Coördinatie Zorg en Zorg Advies Team**

mw. E.D. de Nood

### **Jeugdarts**

mw. H. den Daas (035 – 692 63 50)

### **Decanen**

Wie een afspraak wil maken met een decaan, doet dat bij voorkeur op donderdag. Op die dag zijn de decanen de hele dag uitgeroosterd.

E.A. Alberts (havo, vwo)

drs. J. Haasnoot (havo, vwo)

B. Rietveld (mavo)

### **Vertrouwenspersonen**

mw. P.G. Kos-Schaap (035 – 526 59 43)

mw. M.M. Frijmuth (035 – 524 23 02)

### **Vertrouwenspersonen (inspectie)**

Bij de onderwijsinspectie kunt u een beroep doen op een team van vertrouwenspersonen.

Team vertrouwensinspecteurs (0900 – 11 13 111)

### **FINANCIËLE ADMINISTRATIE**

De financiële administratie houdt zich onder andere bezig met betalingen die aan de school gedaan worden. U kunt daarbij denken aan kosten voor de werkweken en de andere schoolkosten. Ook over zaken die te maken hebben met de verzekeringen die de school heeft afgesloten, kunt u contact opnemen met een van de medewerkers van de financiële administratie.

F. Rosendal (administrateur)

mw. I. Krüger

### **LEERLINGENADMINISTRATIE**

De leerlingenadministratie verzorgt alle administratieve gegevens van onze leerlingen. Bij een wijziging van adres of telefoonnummer kunt u contact op nemen met één van de medewerkers.

mw. W.Y. Pang

mw. P. Kling

### **Verzuimcoördinator**

mw. A.G. Coesel

### **Opvang uitgestuurde leerlingen en administratie algemeen**

mw. H.C. van Scheppingen-van de Graaf



## Secretariaat Sectorleiders

mw. M.C.M. Appels-Besselink

## Offset en repro

E.L. Kühne

## Systeembeheer

G.B.A. Verwoert

## MEDIATHEEK

Hier vinden onze leerlingen naast boeken ook audiovisuele hulpmiddelen, tijdschriften en kranten. Daarnaast is het de plek waar de leerlingen rustig kunnen studeren en gebruik kunnen maken van het internet.

mw. G.J.B. Reinink (mediathecaris)

mw. S. van Bruggen-Ruijsbroek

## RECEPTIE EN FACILITAIRE DIENST

De receptie is doorgaans te bereiken van 7.45 uur tot 16.30 uur. Tijdens de schoolvakanties is de school niet bereikbaar.

H.G. Hendriks (hoofd conciërge)

mw. N.C. Beugelaar-Vos (conciërge)

mw. A. van Yperen-Honing (receptioniste)

## Onderwijsassistent structuurklas

mw. R. Putter

## TECHNISCH ONDERWIJSASSISTENTEN

Zij assisteren onze docenten bij de vakken biologie, natuurkunde en scheikunde.

mw. C. van Achterbergh-Beneker (scheikunde)

M.A. Sikma (natuurkunde)

M. Herman (biologie)

## ROOSTERMAKERS

Zij maken de roosters en de roosteraanpassingen.

C. van der Have

mw. A.R.M van 't Klooster-Boersen



## DOCENTEN

### A

mw. T.H. Akse-Tanghe Gd  
E.A. Alberts decaan

### B

A.W. van Beek MA Gs/Ma  
drs. D.A. Blom Du  
H.C. de Boer MSc Bi-Wo  
mw. A. de Boer-Westland MEd Wi  
H.A.P. Boers Mo-Ec  
mw. N. Brands MEd Du  
J. Brassier Bi  
mw. F. Brouwer Ne  
C.D. Buijs Te

### C

mw. C.E. Çetin-Visser Fa

### D

mw. S. Dekker Ne  
mw. S. Diederix Fa  
mw. M.F. Driesprong MA Ne

### F

mw. M.M. Frijmuth Wi

### G

mw. P. Ganpat MEd Wi  
M.C. Gordijn Bi-It-Md  
G.C. van Gorkum Ne  
J. van Gulp Lo

### H

drs. J. Haasnoot decaan  
mw. M.W. Haasnoot Lo  
J. van Hal BEd Ak  
mw. C.R. Harwig En  
mw. drs. S. den Hartog En  
C. van der Have MSc Sk  
mw. I. Heinrich Du  
mw. I.M. Hindriks MA En  
mw. G. Hofman-van 't Slot Sk  
N. Hoekstra Ec  
mw. B.T.M. Holkenborg Sp/Se  
F.L.J. van Houten En/Wo  
mw. G.A.H. Hunsel Rivero Sp  
mw. H.E. Hyams En

### J

mw. Drs. H.A. Joosse Gs/Ma

### K

mw. M. Kamstra Te  
R. Kattouw Gd  
mw. L.M. Kolff Lo  
drs. E.R. Kollaard Ne  
mw. I.S. van der Kooi-Heslinga, MSc Bi  
mw. drs. P.G. Kos-Schaap En/Ce  
mw. E. Kreuger-de Vries Ne  
M. Kruimer Gd  
K. van Kuijk Ec  
mw. W.J. Kwant Wi

### L

mw. B.S. ter Laag En  
mw. C.C. Laan En  
mw. A.A.M. Langelaan Bv  
mw. A.C.M. van Leest MA MSc Ne/Wo

### M

mw. A.C. Magalhães MEd Fa  
mw. J.C. Moll van Charante Mu  
mw. M. Molenaar Te/Md  
drs. R.W. Mudde Gs/Ma  
G. Mulder Lo

### N

mw. E.D. de Nood Lo

### O

E. van Os Wi

### P

drs. P.P. Pera Gs

### R

W.H. Rappoldt Du  
J.J.M. Reekers Ne  
J.A. Remmers Lo  
B. Rietveld Du/Cv/decaan  
mw. S.S. Rostam Ec  
mw. M.W.H. Ruis-Alberts Lo

**S**

S. Sabir  
 mw. A. Schimmel  
 W. Siemerink  
 mw. S.J. Smits  
 drs. J. Slotboom MEL  
 F.J. Sollie  
 mw. A.M. Splinter  
 drs. P.P. van Splunter  
 mw. A.J. Steigstra-Pesschier  
 ir. R. Straatman  
 mw. J.E.B. Stroes MA  
 mw. A.L.N. Stroobach-Gaitan

Wi/Na  
 Ne  
 Lo  
 Mu  
 Fi  
 Na  
 Ne  
 Ak  
 Ak  
 Na  
 Dr/Cv  
 Mw/It/Md

**T**

mw. R. Terhorst  
 mw. P. Theissing-van der Poel  
 mw. P. Tuinstra-Voster  
  
**V**  
 mw. M.D. Verboom  
 B.T.F. Verdonck  
 mw. Drs. S. Visscher  
 drs. B.M.L. Visser  
 G.J.W. de Vries  
 mw. T. de Vries-Dijkstra  
 mw. I. van Vuuren

Ak  
 Ne  
 Sp  
  
 Ma/Gs  
 Na/Sk  
 Te/Cv  
 Ec-Mo  
 Gs  
 Cv/Te  
 Fa

**W**

E. Waardenburg  
 mw. E. Wiegmans  
 mw. A. Wiesenekker-Drooger MED  
 mw. M. Wilschut  
 A. Wingelaar  
 A.J. te Winkel

Re/Wi  
 En  
 Fa  
 Te  
 Wi  
 Na

**Z**

mw. S. de Zanger-Bus

Bi



# 9. KWALITEIT VAN HET ONDERWIJS

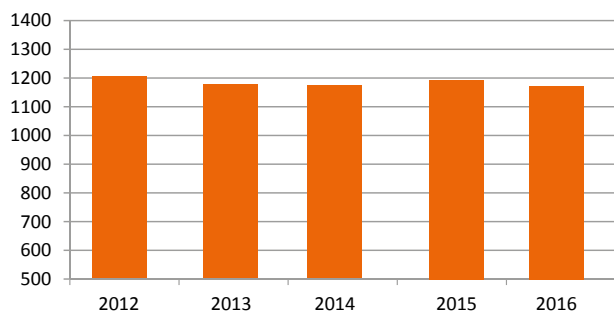
Aan de ene kant kan men stellen dat de kwaliteit van het onderwijs op een school niet is uit te drukken in een opsomming van cijfers. Er zijn immers veel andere elementen die een rol spelen. Debatwedstrijden, maatschappelijke stages, e.d. horen bij het algemeen vormend onderwijs op het Erfgooiers College.

Aan de andere kant kan men er niet aan ontkomen om aan de cijfermatige kant aandacht te besteden. Een dagblad als Trouw, een weekblad als Elsevier en de Inspectie van Onderwijs publiceren elk jaar een aantal gegevens van Nederlandse scholen en meten daaraan de kwaliteit van die scholen af. Bovendien wordt het onderwijs vanuit het ministerie aangespoord om meer "opbrengstgericht" te gaan werken. In dit onderdeel van de schoolgids hebben wij dan ook cijfermatige gegevens over het onderwijs op onze school verzameld. Met de publicatie ervan voldoen wij tevens aan de wettelijke verplichting om verantwoording af te leggen aan leerlingen, ouders en onderwijsinspectie over hetgeen de school geboden heeft.

## 9.1 LEERLINGAANTALLEN

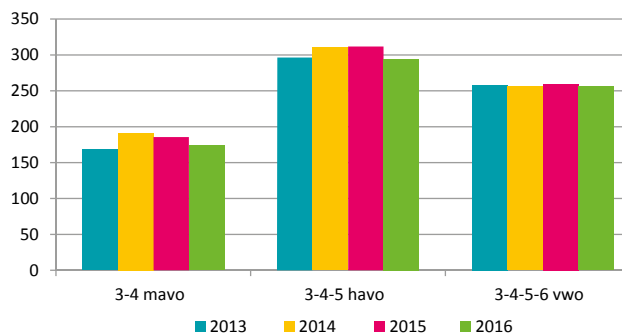
### Totaal aantal leerlingen

Op 1 oktober 2016 telde de school in totaal 1166 leerlingen.



### Aantal leerlingen per afdeling

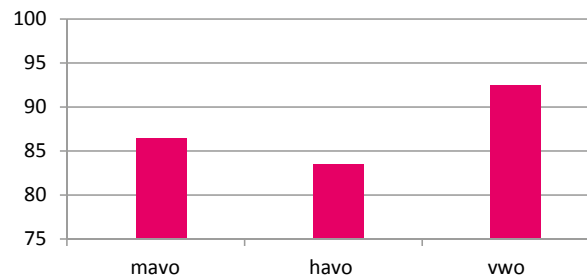
Het aantal leerlingen per afdeling is voor klas 1 en 2 niet eenvoudig weer te geven. De reden daarvan is dat er een aantal gemengde klassen bestaan. Zo zijn er in het eerste leerjaar mavo/havo-klassen en havo/vwo-klassen. Vanaf klas drie zijn er geen gemengde klassen meer en is het aantal leerlingen per afdeling duidelijk zichtbaar te maken.



Percentueel gezien is er de afgelopen jaren in de verdeling van de leerlingen over de drie verschillende afdelingen geen spectaculaire verandering gekomen (peildatum 1 oktober).

### Percentage geslaagde leerlingen

Gemiddelde van de laatste drie examenjaren. Bron: Inspectie van het Onderwijs.





## 9.2. KWALITEITSBEWAKING EXTERN

### Opbrengstenkaart

Inmiddels verscheen op de webpagina's van de inspectie ook de opbrengstenkaart, een document waarin allerlei statistische gegevens te vinden zijn.

Het gaat vooral om de doorstroomgegevens, en het gemiddelde van de eindexamencijfers van het CE van het vorige cursusjaar. Deze cijfers laten voor onze school een gunstig beeld zien. Zie ook op [www.owinsp.nl](http://www.owinsp.nl).

### Vensters voor verantwoording

De landelijke organisatie van scholen in het voortgezet onderwijs, de VO-raad, heeft een systeem opgezet om de gegevens van de scholen in diverse rubrieken in te delen. Ook het Erfgooiers College is hierbij aangesloten. De informatie kunt u vinden op [www.schoolvo.nl](http://www.schoolvo.nl).

### Kwaliteitsbewaking intern

Op het Erfgooiers College wordt op verschillende manieren aandacht besteed aan de kwaliteit van ons onderwijs. Dat gebeurt in individuele voortgangsgesprekken die het managementteam met de medewerkers heeft. Op een breder niveau gebeurt dat door gesprekken met secties. Aan de begeleiding van docenten wordt veel aandacht besteed en dan gaat het niet alleen om een goed georganiseerde begeleiding van de nieuwe docenten in een speciale begeleidingsgroep. Docenten die al langer werkzaam zijn op het Erfgooiers College kunnen deelnemen aan een intervisiegroep.

Periodiek wordt onder leerlingen en ouders een tevredenheidsenquête gehouden, de resultaten hiervan kunt u vinden op de website bij onderwijs/onderwijskwaliteit.

## 9.3 SCHOOL VIDEO INTERACTIE

### Begeleiding

School Video Interactie Begeleiding (SVIB) is één van de begeleidingsmethodieken die de school hanteert om het onderwijs zo goed mogelijk af te stemmen op de leerlingen. Op onze school wordt het middel voornamelijk ingezet om de docenten te ondersteunen bij hun onderwijstaak. De methodiek wordt zowel ingezet bij vragen rondom leerlingenzorg, als bij vragen rondom onderwijsvernieuwing en professionalisering van docenten. Aan de school is een gespecialiseerde School Video Interactie Begeleider (SVIBer) verbonden, die korte beeldopnames maakt in de klas en enkele fragmenten vervolgens met de docent bespreekt. Net zo als dat bij andere begeleidingsfunctionarissen het geval is, hanteert de SVIBer een beroepscode, waarin onder andere staat dat de gemaakte opnames niet voor andere doeleinden gebruikt worden. Zo blijven de beelden die in de klas gemaakt worden, onder het beheer van de SVIBer en worden niet zonder zijn uitdrukkelijke toestemming en die van de betrokken docent aan anderen vertoond. Indien de methodiek wordt ingezet bij specifieke begeleidingsvragen van één of meer leerlingen, dan worden de ouders/verzorgers hiervan in kennis gesteld en om toestemming gevraagd.

# 10. RESULTATEN VAN HET ONDERWIJS



Inspectie van het Onderwijs  
Ministerie van Onderwijs, Cultuur en  
Wetenschap

## Berekeningen 2016

Bevoegd gezag	Stichting v. Prot. Christelijk Voortgezet Onderwijs	Bevoegd gezag nr.	40590
Naam school	CSG Erfgooiers College		
Adres	Graaf Wichman 175		
Plaats	1276 KD Huizen	BRIN-Vestnr.	00UM-0

Onderwijspositie t.o.v. advies po	
Vergelijkingsgroep	VMBO (g)t/HAVO/VWO
2013-2014	22.54%
2014-2015	22.97%
2015-2016	15.26%
<b>Gem 3 jaar</b>	<b>20.58%</b>
Norm	-0.55%
<b>Resultaat</b>	<b>boven de norm</b>

Onderbouwsnelheid	
2012-2013	97.79%
2013-2014	95.55%
2014-2015	97.30%
<b>Gem 3 jaar</b>	<b>96.90%</b>
Norm (na correctie)	95.46%
<b>Resultaat</b>	<b>boven de norm</b>

Bovenbouwsucces	VMBO B	VMBO K	VMBO G/T	HAVO	VWO
2012-2013			92.26%	85.66%	92.00%
2013-2014			89.29%	88.96%	88.42%
2014-2015			81.25%	83.55%	93.33%
<b>Gem 3 jaar</b>			<b>87.18%</b>	<b>86.03%</b>	<b>91.23%</b>
Norm (na correctie)			86.95%	79.88%	81.95%
<b>Resultaat</b>			<b>boven de norm</b>	<b>boven de norm</b>	<b>boven de norm</b>



## Berekeningen 2016

Bevoegd gezag	Stichting v. Prot. Christelijk Voortgezet Onderwijs	Bevoegd gezag nr.	40590
Naam school	CSG Erfgooiers College		
Adres	Graaf Wichman 175		
Plaats	1276 KD Huizen	BRIN-Vestnr.	00UM-0

Examencijfer	VMBO B	VMBO K	VMBO G/T	HAVO	VWO
2012-2013			6.51	6.18	6.54
2013-2014			6.44	6.36	6.23
2014-2015			6.34	6.27	6.67
<b>Gem 3 jaar</b>			<b>6.43</b>	<b>6.27</b>	<b>6.46</b>
Norm (na correctie)			6.19	6.27	6.30
<b>Resultaat</b>			<b>boven de norm</b>	<b>boven de norm</b>	<b>boven de norm</b>

	VMBO B	VMBO K	VMBO G/T	HAVO	VWO
Berekend oordeel			<b>voldoende</b>	<b>voldoende</b>	<b>voldoende</b>

Vershil SE-CE	VMBO B	VMBO K	VMBO G/T	HAVO	VWO
2012-2013			-0.10	0.07	0.00
2013-2014			-0.05	-0.04	0.33
2014-2015			-0.01	-0.02	0.00
<b>Gem 3 jaar</b>			<b>-0.05</b>	<b>0.00</b>	<b>0.12</b>
Norm groot verschil			0.50	0.50	0.50
Norm zeer groot verschil			1.00	1.00	1.00
<b>Resultaat</b>			<b>gering verschil</b>	<b>gering verschil</b>	<b>gering verschil</b>



## Berekeningen 2016

Bevoegd gezag	Stichting v. Prot. Christelijk Voortgezet Onderwijs	Bevoegd gezag nr.	40590
Naam school	CSG Erfgooiers College		
Adres	Graaf Wichman 175		
Plaats	1276 KD Huizen	BRIN-Vestnr.	00UM-0

### Resultaten

vergelijkingsgroep voor indicator Onderwijspositie t.o.v. advies po	VMBO (g)t/HAVO/VWO
---	--------------------

Onderwijspositie	boven de norm
Onderbouwsnelheid	boven de norm

	VMBO B	VMBO K	VMBO G/T	HAVO	VWO
Bovenbouwsucces			boven de norm	boven de norm	boven de norm
Examencijfers			boven de norm	boven de norm	boven de norm
Verschil SE-CE			gering verschil	gering verschil	gering verschil
oordeel over alle resultaten over drie jaar			voldoende	voldoende	voldoende



# Christelijke Scholengemeenschap

mavo - havo - vwo

vwo+ - gymnasium

Adres:

Graaf Wichman 175

1276 KD Huizen

Postadres:

Postbus 163

1270 AD Huizen

Telefoon:

035.5248020

E-mail:

[administratie@erfgooierscollege.nl](mailto:administratie@erfgooierscollege.nl)

[www.erfgooiers.nl](http://www.erfgooiers.nl)

